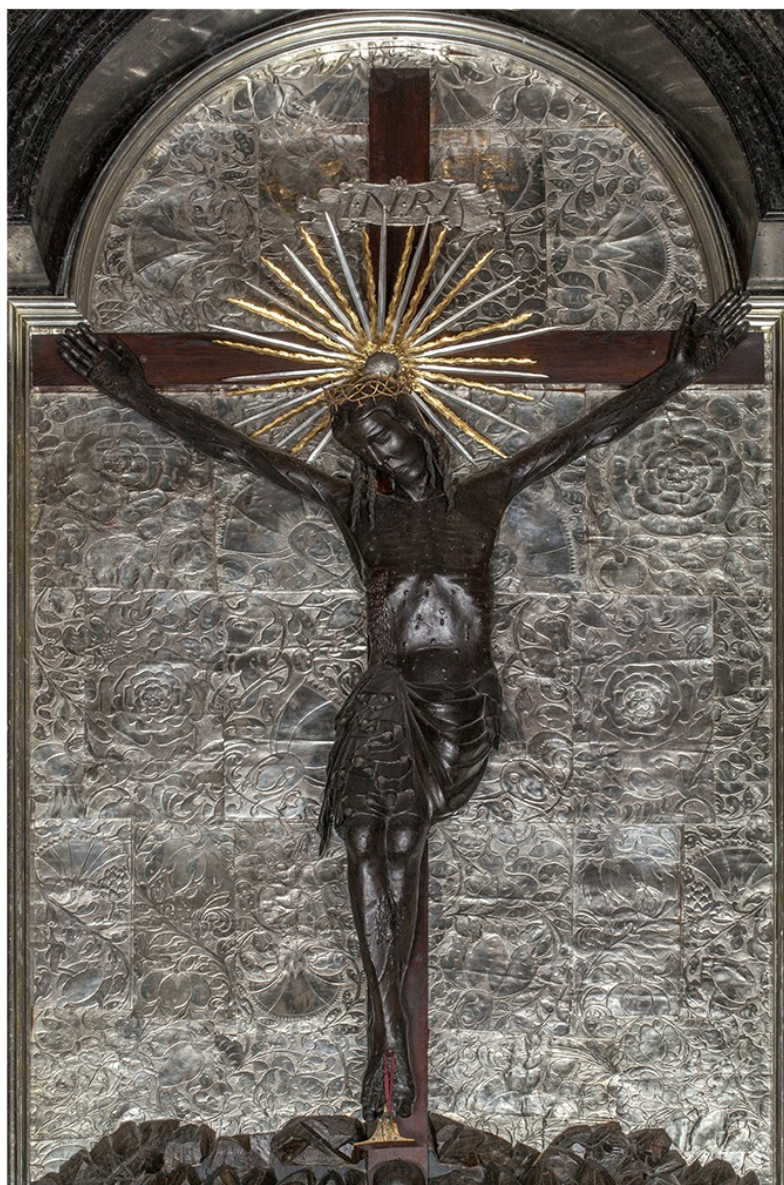


Ołtarz cudownego krucyfiksu królowej Jadwigi



- Autor proj. Francesco Placidi?
- Czas powstania 1743-1745
- Miejsce powstania Kraków, katedra na Wawelu
- Wymiary wysokość: 11,648 m, długość: 5,347 m, szerokość: 4,592 m
- Numer inwentarzowy WKW/eIII/04
- Muzeum [Królewska Katedra na Wawelu](#)
- Tematy [religijność](#), [wyrzeźbione](#), [znane postaci](#)
- Technika [rzeźbienie](#), [kucie](#)
- Materiał [czarny marmur z Dębника](#), [różowy marmur z Paczółtowiec](#)
- Prawa do obiektu Parafia Archikatedralna św. Stanisława BM i św. Wacława
- Prawa do wizerunków cyfrowych ołtarz i krucyfiks - domena publiczna; relikwiarz - © wszystkie prawa zastrzeżone, Parafia Archikatedralna św. Stanisława BM i św. Wacława
- Digitalizacja Terramap Sp. z o.o.
- Tagi [katedra wawelska](#), [królowa Jadwiga](#), [3D plus](#), [sztuka sakralna](#), [katolicyzm](#), [domena publiczna](#), © wszystkie prawa zastrzeżone, [Chrystus Ukrzyżowany](#)

W latach 1743–1745 dziekan kapituły katedralnej ks. Michał Wodzicki ufundował kamienny ołtarz, w miejscu starego, średniowiecznego tryptyku mieszczącego cudowny krucyfiks królowej Jadwigi. Został on odkuty w późnobarokowych formach z czarnego marmuru z kamieniołomów w Dębniku, zapewne wg projektu Franciszka Placidiego. W części środkowej nowego ołtarza pozostawiono krucyfiks i towarzyszące mu figury Marii i św. Jana, a na predelli umieszczono napis, który widniał już na wcześniejszym ołtarzu (niestety daty jego powstania nie znamy):

HAEC SALVATORIS NOSTRI IESU CHRISTI CRUCI AFFIXI EFFIGIES

QUAE IN ICONOTHECA ISTA DEBITO CUM HONORE SERVATUR

COLLOQUIUM FECIT

(UT MAIORUM HABET TRADITIO)

CUM DIVA HEDIGE POLONIAE REGINA

*LUDOVICI HUNGARORUM & POLONORUM REGIS FILIA // VLADISLAI IAGIELLONIS PRIMA
CONIUGE*

PIETATE EXQUISITA DUM VIVERET // POST MORTEM VERO VARIIS MIRACULIS ILLUSTRATA

TU ETIAM HOSPEM SIGNA VULNERUM EIUSDEM DOMINI TUI

SINE VOCE HIC TE ALLOQUENTIA AUDI,

& QUAM GRATUS ERGA EA FUERIS TECUM COGITA

(z łac.: „To Zbawiciela naszego Jezusa Chrystusa przypiętego do krzyża wyobrażenie, które w ołtarzu tym z należnym honorem jest przechowywane, przemówiło (jak głosi tradycja przodków) do błogosławionej Jadwigi, królowej Polski, córki Ludwika – króla Węgrów i Polaków i Władysława Jagiełły pierwszej małżonki, za życia z pobożności, po śmierci zaś z licznych cudów sławnej. Tu zaś gościu znaki tegoż Pana twojego bez głosu do ciebie mówiące - usłysz i jak wielką wdzięczność jesteś mu winny – rozważ”).

Wskazuje on wyraźnie, że rzeźbę od początku traktowano jako bardzo ważną pamiątkę przeszłości, a kolejne ołtarze jako jej uroczystą oprawę. Świadczy o tym dobitnie słowo *ICONOTHECA*, czyli „dołowanie” – miejsce przechowywania obrazów, wizerunków.

Jest to kapitalny przykład „adaptacji” średniowiecznego obrazu, a zaaranżowane w podobny sposób średniowiecznej figury można znaleźć w kościołach różnych wyznań właściwie we wszystkich krajach. W Krakowie przykładem służyć może tzw. „piękna” Pietą w kościele św. Barbary, która w roku 1677 została odnaleziona w ciemnym korytarzu klasztoru jezuitów i niemal natychmiast wzmiankowana jako *peculiari artificio elaborata* i *ex lapide secto admirabili arte elaborata* (z łac.: „opracowana ze szczególnym artyzmem i z kamienia wycięta szczególną kunsztowną robotą”). Później przez dwieście lat była ona eksponowana we wspaniałym, barokowym ołtarzu z roku 1731 w otoczeniu licznych wotów: „w sukience srebrnej, baweciku i fartuszką złotą floresowatą”. W Krakowie zachował się też szereg średniowiecznych krucyfiksów, które ze względów kultowych pomieszczono wtórnie w barokowych ołtarzach (m.in. u cystersów w Mogile, a także w kościołach św. Marka i św. Barbary).

Opracowanie: dr hab. Marek Walczak (Instytut Historii Sztuki UJ), Redakcja WMM, © wszystkie prawa zastrzeżone