



*Muzeum Historyczne Miasta
Krakowa*

Z okien apteki

Krakowskie getto
we wspomnieniach
Tadeusza Pankiewicza

interaktywny spacer edukacyjny



Zapraszamy do odwiedzenia ekspozycji w Aptece pod Orłem i wystawy *Kraków – czas okupacji 1939–1945* w Fabryce Emalia Oskara Schindlera.

Spacerów edukacyjnych powstały we współpracy Muzeum Historycznego Miasta Krakowa (MHK) z Małopolskim Instytutem Kultury w Krakowie (MIK). Projekt dofinansowała Fundacja Kronenberga przy CITI Handlowy.

Koordinacja projektu:
Alicja Sułkowska-Kądziołka
Kinga Kołodziejska (MIK)
Tomasz Owoc (MHK)

Autorzy:
Monika Bednarek (MHK)
Anna Berestecka (MIK)
Joanna Hajduk (MIK)
Piotr Idziak (MIK)
Kinga Kołodziejska (MIK)
Tomasz Owoc (MHK)
Alicja Sułkowska-Kądziołka (MIK)

Cytaty pochodzą z książki
Tadeusza Pankiewicza
Apteka w getcie krakowskim,
Kraków 2003

Fotografie:
Muzeum Historyczne Miasta
Krakowa (MHK), Żydowski
Instytut Historyczny (ŻIH)
Tomasz Kalarus
Tomasz Owoc



Muzeum Historyczne
Miasta Krakowa
Kraków 2012



małopolski
instytut
kultury **MIK**

Fundacja Kronenberga
citi handlowy

Zanim wyruszysz, przeczytaj uważnie!

Oddajemy w Twoje ręce jeden z czterech interaktywnych spacerów edukacyjnych po terenie byłego getta krakowskiego. Pokazują one okupacyjny los krakowskich Żydów przez opowieści indywidualnych bohaterów. Poznajemy getto z perspektywy różnych osób: siedemnastoletniej dziewczyny – Haliny Nelken, dziecka – Stelli Müller-Madej, jedynego Polaka mieszkającego w getcie – aptekarza Tadeusza Pankiewicza, i lekarza – Aleksandra Bibersteina.

Spacerów przybliży Ci dramat życia w krakowskiej „dzielnicy zamkniętej”. Wykonanie zadań umożliwi wyznaczenie granic, w jakich w latach 1941–1943 znajdowało się krakowskie getto. Będzie to wymagało uważnego czytania umieszczonych w tekście cytatów, zwracania uwagi na fotografie i odnajdywania śladów przeszłości w dzisiejszej przestrzeni Podgórze.

Poniżej znajdują się wskazówki, które pomogą Ci przejść wszystkie spacerów.

- Zwróć uwagę na punkt początkowy spaceru.
- Posługuj się mapą, to ona czasem będzie jedynym źródłem informacji.
- Uważnie czytaj cytaty, często zawarte są w nich wskazówki.
- Jeśli brakuje Ci wiedzy historycznej, zapoznaj się z informacjami znajdującymi się na marginesie. Warto też do nich wrócić po przejściu spaceru – pozwoli to na umieszczenie uzyskanej wiedzy w szerszym kontekście historycznym.
- Pamiętaj o notowaniu rozwiązań poszczególnych zadań na bieżąco. Na końcu trudno będzie Ci odtworzyć informacje uzyskane w trakcie spaceru.

Po wykonaniu zadań uzyskasz kod dostępu, który umożliwi Ci obejrzenie materiałów archiwalnych na temat poszczególnych bohaterów na stronie http://mhk.pl/oddzialy/fabryka_schindlera/spacery

Pamiętaj, że odpowiednie rozwiązanie zadań nie jest najważniejszym celem spacerów, które Ci proponujemy. Mamy nadzieję, że będą one inspiracją do poszukiwania wiedzy na temat historii krakowskiego getta i jego mieszkańców.

Tadeusz Pankiewicz

Tadeusz Pankiewicz (1908–1993) był farmaceutą, który prowadził aptekę odziedziczoną po ojcu. Była to jedna z czterech aptek działających w czasie II wojny światowej w Podgórzu. Mieściła się przy placu Zgody 18 (dzisiejszym placu Bohaterów Getta) i nazywała się „Pod Orłem”. Nazwę zawdzięczała rzeźbie orła, która wieńczyła jeden z regałów aptecznych. Poza Tadeuszem Pankiewiczem w aptecce pracowały Irena Drożdżikowska, Aurelia Danek i Helena Krywaniuk. Były one łączniczkami pomiędzy Żydami w getcie i poza nim – przekazywały informacje i szmuglowaną żywność.

W momencie utworzenia „żydowskiej dzielnicy mieszkaniowej” Tadeusz Pankiewicz miał 33 lata. Dzięki niedopatrzonemu okupantowi mógł prowadzić aptekę na terenie getta. Pankiewicz stał się jedynym Polakiem mieszkającym w getcie, świadkiem ostatnich lat żydowskiego Krakowa – to on poprowadzi Cię po terenie dawnego getta krakowskiego.

W tej podróży towarzyszyć Ci będą fragmenty jego pamiętnika. Przeczytaj je uważnie i spróbuj zobaczyć to, czego świadkiem był Tadeusz Pankiewicz. W tym celu poruszaj się po trasie wskazanej na mapce, którą znajdziesz na ostatniej stronie, odnajduj miejsca i detale, które pozwolą Ci zobaczyć i zrozumieć więcej. Rozwiązania wszystkich zadań notuj we wskazanym miejscu. Po ich wykonaniu otrzymasz kod, dzięki któremu dowiesz się więcej o jedynym Polaku, który mieszkał w getcie.

Tadeusz Pankiewicz
na tle aparatury chemicznej
w aptece „Pod Orłem”,
fot. ze zbiorów MHK



1 września 1939 Niemcy bez wypowiedzenia wojny zaatakowały Polskę. Rozpoczęła się II wojna światowa.

6 września 1939 wojska niemieckie wkroczyły do Krakowa. Był to początek ponadpięciolletniej okupacji miasta. Życie krakowian zostało podporządkowane niemieckim nakazom i zakazom. Z części ziem polskich utworzono Generalne Gubernatorstwo, którego „stolicą” został Kraków. Do 1945 roku funkcję generalnego gubernatora okupowanych ziem polskich pełnił Hans Frank.

1 | Początek

Zanim powstało getto

Od początku okupacji niemieckiej zarządzenia i szykany uderzały przede wszystkim w ludność żydowską, która przed wojną stanowiła 25% mieszkańców Krakowa.

We wrześniu 1939 roku oznakowano żydowskie sklepy i przedsiębiorstwa symbolem gwiazdy Dawida. W grudniu tego roku wydano zarządzenie o obowiązku noszenia białej opaski z niebieską gwiazdą Dawida przez każdego Żyda i Żydówkę powyżej 12. roku życia. Rozwiązano szkoły żydowskie, a z innych szkół usunięto żydowskich uczniów i nauczycieli.

Żydzi mogli jeździć tramwajami tylko w specjalnych przedziałach „für Juden”, później w ogóle zabroniono im korzystania ze środków lokomocji.

Zakazano Żydom chodzić po prawie całym terenie Plant i Rynku Głównego. Ograniczono możliwość korzystania z opieki medycznej, zamknięto synagogi, organizowano akcje grabieży mienia żydowskiego.

Na ulicach Krakowa żandarmi niemieccy obcinali pobożnym Żydom pejsy, bili ich i wyszydzali. Kolejne rozporządzenia przynosiły pogorszenie warunków bytowych rodzin żydowskich. W drugiej połowie 1940 roku rozpoczęto masowe wysiedlenia ludności żydowskiej z Krakowa.

Getto krakowskie – zamknięty obszar mieszkalny utworzony przez Niemców dla ludności żydowskiej w czasie II wojny światowej. Getto zostało otoczone murem, a okna i bramy domów wychodzące poza jego granice zamurowano. Getto stopniowo zmniejszano, wywożąc ludność do obozów zagłady, a 13 i 14 marca 1943 roku w brutalny i okrutny sposób ostatecznie zlikwidowano.

„Apteka pod Orłem” – to początek Twojej wędrówki po fragmencie byłego getta krakowskiego. Poznasz instytucje zlokalizowane w pobliżu apteki, które w znacznym stopniu organizowały życie zgromadzonej tu ludności żydowskiej. W samej aptece mieszkańcy getta spotykali się i szukali pomocy; z jej okien Tadeusz Pankiewicz obserwował wydarzenia na placu Zgody. Oto co pisze o swojej aptece sam właściciel:



Budynek, w którym mieściła się apteka „Pod Orłem”, dziś siedziba oddziału MHK

W wyznaczonym przez władze niemieckie terminie przesiedlenie ludności było ukończone. Moi rodzice i ja musieliśmy przenieść się poza mury getta. W getcie nie wolno mieszkać żadnemu „Arycykowi”. Jedyne wyjątek stanowi strażnik więzienny przy sądzie [...] i ja, gdyż mieszkam w pokoju dyżurnym przy aptece. Znow uszło to uwagi władz niemieckich, a nieco później, kiedy władze sanitarne zarządziły stały dyżur nocny jedynej apteki w getcie, zostało milcząco usankcjonowane. Właśnie aptekę „Pod Orłem” ulokował los w samym sercu getta, gdzie stała się świadkiem nieludzkich wysiedleń, potwornych zbrodni i stałego poniżania godności ludzkich przez okupanta.

Apteka była – według określenia większości ludzi – ambasadą, placówką dyplomatyczną, reprezentującą świat swoiście wolny w obmurowanym i zakratowanym mieście. Stała się codziennym punktem zbornym wielu miłych i bardzo ciekawych ludzi. Tutaj to w stałych godzinach przychodziły najrozmaitsze osoby różnego stanu i wieku, tutaj od wczesnych godzin rannych czytało się gazety niemieckie, prasę podziemną, komentowało najnowsze komunikaty wojenne, oceniało sytuację polityczną, tutaj wreszcie omawiano codzienne kłopoty i smartwienia, tutaj do późnych godzin nocnych toczono dyskusje, snuto rozważania i przewidywania. „Niech już się coś dzieje” – mówiono.

zadanie

W jednym z okien Apteki umieszczono butelkę, znajdź ją i wpisz w puste miejsca w cytacie nazwę środka, dzięki któremu uratowano wiele dzieci.

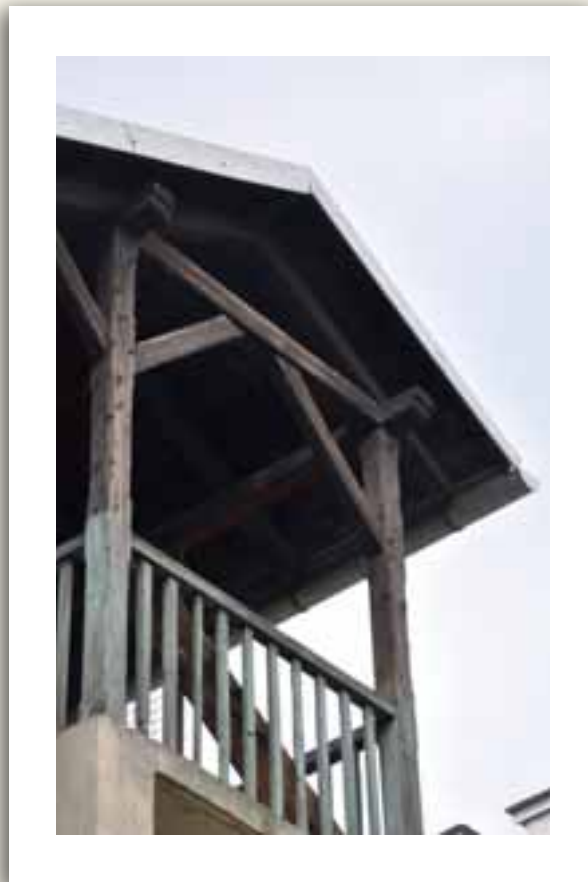
Zdyszani ludzie wpadają do apteki po dla dzieci, aby je uśpić i uśpione

wynieść w plecakach jako bagaż lub udać się z nimi do kryjówki [...].

i kodeinie niejedno dziecko zawdzięcza swe życie.

2 | Wytwórnia szkielek optycznych Feliksa Dziuby

Oprócz apteki „Pod Orłem” w obrębie getta znajdował się jeszcze jeden zakład pracy zatrudniający Polaków. Była to wytwórnia szkielek optycznych, mieszcząca się w bezpośrednim ze mną sąsiedztwie, przy ulicy Targowej 6. Na czele tej placówki stał znany działacz PPS Feliks Dziuba, który był równocześnie dyrektorem firmy „Spectrum”, zajmującej się wytwarzaniem szkielek zegarowych i szyb do aut. Jej centrala mieściła się daleko poza obrębem getta. Obie wyżej wymienione firmy pracowały dla wojska. Feliks Dziuba mógł w związku z tym stosunkowo łatwo otrzymywać przepustki tak dla siebie, jak również i dla pracowników zatrudnionych w wytwórni szkielek. Wraz ze swoimi pracownikami, takimi jak Wanda Kłosowa, Józef Mika, Tomasz Perski, chlubnie wpisali swoje nazwiska na listę niosących pomoc Żydom.



Feliks Dziuba – podczas okupacji niemieckiej zastąpił organizowaniem pomocy dla ludności żydowskiej. Dodatkowo Feliks Dziuba zorganizował udaną akcję ocalenia fragmentu zniszczonego przez nazistów pomnika grunwaldzkiego mieszczącego się na placu Matejki w Krakowie.



Ocalone fragmenty pomnika można zobaczyć w Fabryce Emalia Oskara Schindlera.

zadanie

Znajdź fragment budynku widoczny na zdjęciu i wpisz w okienku poniżej jego numer według obecnej numeracji (tutaj znajdowała się Fabryka Feliksa Dziuby).

Dojdz do skrzyżowania ulic Targowej i Józefińskiej – naprzeciwko znajduje się kamienica z numerem 30. Stań tak, żeby mieć ją za plecami i spójrz w prawo. Tam, gdzie obecnie znajduje się słup ogłoszeniowy i gdzie krzyżują się ulice, stała kamienica, w której miała siedzibę Żydowska Służba Porządkowa.

3 Jüdischer Ordnungsdienst (Żydowska Służba Porządkowa)

Jüdischer Ordnungsdienst
(**Żydowska Służba Porządkowa, OD**) – podległe Niemcom oddziały policji żydowskiej działające w getcie. Uzbrojone jedynie w pałki, miały na celu utrzymanie porządku, przeprowadzanie rekwizycji, łapanek oraz akcji deportacyjnych. Dowódcą OD w getcie krakowskim był Symche Spira, który odznaczał się lojalnością wobec nazistów oraz niebywałym okrucieństwem względem swoich współbraci. Lojalność wobec nazistów nie wystarczyła. 14 grudnia 1943 roku odemanów wraz z rodzinami odprowadzano pod eskortą do obozu Płaszów. Tam ich rozstrzelano, a ciała spalono.

Judenrat

W listopadzie 1939 roku zarządzeniem Hansa Franka powołano w przedwojennych Gminach Żydowskich w Generalnym Gubernatorstwie okupacyjne Rady Żydowskie (Judenrat). Ich zadaniem miało być „sumienne wykonywanie nakazów władz”. Mieszkańcy getta używali zamiennie pojęcia Gmina Żydowska i Judenrat.

Żydowska Organizacja Bojowa (ŻOB)

była konspiracyjną organizacją żydowskiego ruchu oporu. Została utworzona na bazie przedwojennych organizacji młodzieżowych. Specjalizowała się w dywersji i sabotażu. Najbardziej spektakularną akcją przeprowadzoną przez Żydowską Organizację Bojową w Krakowie był zamach na kawiarnię Cyganeria w grudniu 1942 roku, w którym zginęło lub zostało rannych kilkunastu oficerów niemieckich. Dziełem jej bojowników były też walki z Niemcami likwidującymi getta. Największym wysiłkiem militarnym w historii ŻOB i żydowskiego ruchu oporu w Polsce było powstanie w getcie warszawskim.

Tworzy się policja żydowska, tzw. Ordnungsdienst (OD), z Symche Spirą na czele. Ubrany w doskonale uszyty, najrozmaitszymi dystynkcjami ozdobiony mundur, Spira, z zawodu szklarz, do wojny noszący brodę i kapotę, nagle staje się wielką figurą; otrzymuje zadanie dobrania sobie ludzi – stworzenia mundurowej policji żydowskiej, której członkowie nazywani byli potocznie odemanami. Wyróżnia się wśród nich umundurowaniem tzw. Zivilabteilung, noszący marynarki wycięte i krawaty, podczas gdy pozostali noszą marynarki zapięte pod szyję. Tak jedni, jak i drudzy mają na prawym rękawie obszywkę z napisem „Ordnungsdienst” w alfabecie hebrajskim. Zivilabteilung cieszy się specjalnymi względami gestapo. Zadaniem OD, oprócz bezwzględnego i ślepego wypełniania rozkazów gestapo, jest czuwanie nad wewnętrznym porządkiem, wykrywanie przestępstw, techniczne wykonywanie rozporządzeń Judenratu. Z biegiem czasu OD coraz silniej daje się we znaki ludności getta. Na murach budynku OD, gdzie dawniej mieścił się katolicki sierociniec, później sierociniec Żydowskiego Stowarzyszenia „Centos”, widniał slogan: „Deutschland siegt an allen Fronten” [tłum. Niemcy wygrywają na wszystkich frontach]. Jakież było zdziwienie Sturmscharführera SS Willego Kundego, gestapowskiego opiekuna OD, kiedy pewnego dnia spostrzegł, że „s” w „siegt” zmieniło się w literę „l”. „Deutschland liegt an allen Fronten” [tłum. Niemcy leżą na wszystkich frontach]. Niemiec udał, że nie widzi – afisz zniknął jednak natychmiast.



Symche Spira,
fot. ze zbiorów ŻIH

Przyjrzyj się uważnie tej fotografii, czy dostrzegasz w niej coś dziwnego?

Idź dalej ulicą Józefińską, przy której pod numerem 13 znajdowała się siedziba Żydowskiej Organizacji Bojowej.

4 | Kanały

Przeczytaj uważnie fragment pamiętnika, który poprowadzi Cię do następnego miejsca.

W czasie opróżniania getta A wiele osób wybrało sobie oryginalny i pomysłowy sposób ucieczki – choć bardzo niebezpieczny: po otwarciu kłapy wiodącej do głównego kanału przecinającego ulicę Podgórze ludzie schodzili pod ziemię i szli obładowani rzeczami, trzymając ponadto często na ramionach dzieci, brnąc po pas, a czasem i wyżej w nieczystościach, w których buszowały szczury.

Były dwa takie kanały: jeden u zbiegu ulic Józefińskiej i Krakusa, drugi przy zbiegu ulic Józefińskiej i Węgierskiej.

Uciekali starzy i młodzi, kobiety i dzieci i gdyby nie zdrada, droga ta wielu osobom mogła być uratować życie. [...] Niedługo to jednak trwało. W ślad za uciekającymi pognąła zdrada. Meldunki o ucieczce Żydów wędrowały po drutach telefonicznych do posterunków policyjnych i w krótkim czasie otwór wyjściowy kanału był już obstawiony przez policję, a następni uciekinierzy wpadali w ręce Niemców. W wielu wypadkach, strzelano do wynurzających się z otworu ludzi, zabijając ich na miejscu.



Schemat przebiegu kanałów na terenie getta w Krakowie, ze zbiorów MHK

zadanie

Znajdź pierwsze z wejść do kanału, o którym pisze T. Pankiewicz i zaznacz je na mapie. Następnie stań na okrągłym włązie na chodniku i rozejrzyj się wokół. Pod śladem po usuniętej tablicy znajdziesz czterocyfrowy numer. Zapisz go tutaj.

Istniało pięć wyjść z kanałów, najwięcej osób wyszło ujściem przy moście kolejowym.



Na wystawie w Aptece pod Orłem możesz prześledzić szczegółowo trasę, którą Żydzi uciekali w ten sposób z getta.

6 grudnia 1942 Niemcy zdecydowali o podziale gettana część A i B. W pierwszej mieszkały osoby, które posiadały zatrudnienie, w drugiej – te, które nie miały przydziału pracy.

Żydowska Samopomoc

Społeczna – z główną siedzibą w Krakowie, obejmowała zasięgiem teren Generalnego Gubernatorstwa. Podstawowym zadaniem Samopomocy było zaopatrywanie Żydów w żywność, leki, przekazywanie darów z zagranicy oraz dbanie o stan higieny. Głównym organizatorem pomocy był dr Michał Weichert, krytycznie oceniany przez niektórych za uległą postawę wobec Niemców w drugiej połowie wojny.

5 Żydowska Samopomoc Społeczna

Odszukaj miejsce widoczne na zdjęciu. Jest to fragment budynku, w którym mieściła się Żydowska Samopomoc Społeczna – jedyna charytatywna instytucja żydowska, na której działalność w okresie II wojny światowej Niemcy wyrazili zgodę.



Bardzo wielu Żydów bowiem, nie wiedząc, jak się ułożą warunki bytowania w zamkniętym miasteczku, czy nie zostaną poddani rewizjom, cenne przedmioty i pieniądze zostawiła u bliskich im Polaków na przechowanie. Jak się później okazało, wielu udało się lżej przetrwać ciężkie okresy w getcie i obozie płaszowskim, a nawet w obozach daleko położonych poza obrębem Krakowa, dzięki temu, że dostarczano im pieniądze i inne drobiazgi złożone w depozycie poza gettem. Pośredniczył dr M. Weichert, który stał na czele JUS (Żydowska Samopomoc Społeczna) i który miał dostęp do różnych małych obozów położonych poza obrębem murów i Płaszowa.

Widomo było, że niesienie takiej pomocy, przekazanie grypsu, listu czy kosztownego przedmiotu groziło niebezpieczeństwem.

zadanie

Zapisz datę rozpoczęcia budowy budynku, w którym w czasie wojny miała siedzibę Żydowska Samopomoc Społeczna.

6 Szpital Gminy Żydowskiej

W czasie wszystkich wysiedleń i krwawych akcji wymienione szpitale odgrywały wielką rolę w ukrywaniu ludzi, którzy pod pozorem, że są ciężko chorzy, szukali tam pomocy, fikcyjnych diagnoz i sprytnie przygotowanych kryjówek.

zadanie

Znajdź detal widoczny na zdjęciu i zaznacz go na mapie.

W obrębie getta powstają szpitale, sierocińce dla dzieci, domy dla starców, powstaje poczta żydowska, mieszcząca się przy ulicy Limanowskiego, stemplująca listy swymi własnymi pieczęciami z napisami w alfabecie hebrajskim, istnieje mały oddział urzędu skarbowego, na którego czele stoi p. Rajski. Założono łaźnię, odwyszalnię i oddział dezynfekcyjny.

W getcie znajdowały się 4 szpitale: 1. szpital centralny, przeniesiony z ulicy Skawińskiej na obszar dzielnicy żydowskiej, na róg ulic Józefińskiej i Węgierskiej; dyrektorem tego szpitala był dr Nüssenfeld, znany w Krakowie chirurg. 2. szpital zakaźny na ulicy Rękawka, prowadzony wytrawną ręką dr. A. Bibersteina; po zmniejszeniu getta, gdy ulica Rękawka została wyłączona [czerwiec 1942], przeniósł się na małą boczną uliczkę przy placu Zgody; 3. szpitalik przy ulicy Limanowskiego, przeznaczony dla starców; prowadził go wspaniały człowiek, dr Kranz; zginął wraz z chorymi w czasie czerwcowego wysiedlenia w 1942 r.; 4. szpital dla rekonwalescentów przy ulicy Józefińskiej, prowadzony przez dwóch wielkich humanistów, ludzi dużej wiedzy i głębokiego poświadczenia, przez dr. Juliana Aleksandrowicza i dr. Bornsteina.



7 Urząd Pracy

zadanie

Znajdź budynek, o którym pisze Pankiewicz, a którego detal architektoniczny jest widoczny na zdjęciu, i zapisz poniżej jego numer w dawnej numeracji.



Utworzony w getcie Arbeitsamt (Urząd Pracy) przybija mieszkańcom pracującym na mieście pieczętki na kenkartach, które zastąpiły dawne ausweisy (dowody osobiste). Upoważniają one do wychodzenia na miejsce pracy. W białej opasce z gwiazdą Dawida na prawym rękawie, z kenkartą na ręce, tysiące ludzi codziennie przechodziło przez bramę getta, toteż w rannych godzinach getto pustoszało, a zaludniało się w godzinach wieczornych, do godziny policyjnej, tzn. 21. W getcie zostają, nie mając prawa wyjścia, nie pracujący na mieście starzy, chorzy, dzieci.



18 listopada 1939 – pozbawiono żydowskich lekarzy i dentystów ich praktyk oraz odebrano im wszystkie urządzenia z gabinetów lekarskich. Jeśli gabinety znajdowały się w mieszkaniach prywatnych, wolno było konfiskować również owe mieszkania.

7 marca 1940 – rozporządzenie, zgodnie z którym ubezpieczalnia społeczna zapewniała ubezpieczonym Żydom wyłącznie podstawową opiekę lekarską i najprostsze leki, a w szpitalach leczyła jedynie choroby zakaźne. Równocześnie utrzymano obowiązek płacenia przez ludność żydowską składek na ubezpieczenie w dotychczasowych wysokościach.

26 października 1939 – rozporządzenie Hansa Franka poddające „publicznemu obowiązkowi pracy” polskich mieszkańców GG od 18. do 60. roku życia i sankcjonujące przymus pracy dla Żydów od 16. do 60. roku życia.

12 grudnia 1939 – rozporządzenie Wilhelma Krügera, zgodnie z którym wszyscy Żydzi pomiędzy 14. a 60. rokiem życia, również ochrzczeni, byli zobowiązani do przymusowej pracy przez następne dwa lata.

8 Mury getta, ulica Piwna

Bezpośrednio po świętach wielkanocnych getto zaczyna przybierać nowe, dziwne oblicze. Dziesiątki robotników, murarzy, stolarzy dniem i nocą stawiają mury, kratują okna w kamienicach wychodzących na dzielnicę „aryjską”, wbijają pale, budują bramy. Ludzie z przerażeniem patrzą na rosnące dookoła mury, budowane w stylu żydowskich nagrobków.

zadanie

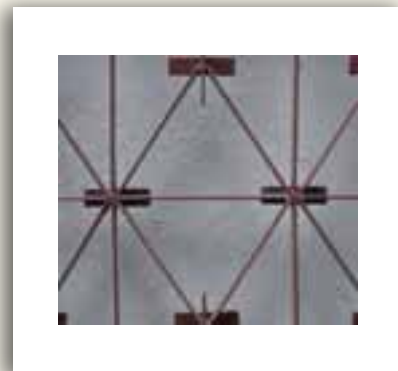
Poniżej znajdziesz pięć zdjęć różnych obiektów i detali architektonicznych. Odszukaj te miejsca i zaznacz na mapie literą M. Kiedy połączysz te punkty, powstanie linia wyznaczająca granicę getta.

Wchodząc na ulicę Piwną, idziesz granicą getta. W tym miejscu nie było muru – to kamienice z zamurowanymi oknami i bramami wejściowymi wyznaczały granicę. Mur budowano tylko w pustych przestrzeniach pomiędzy budynkami.

Chodnik, którym idziesz, znajdował się poza gettem.

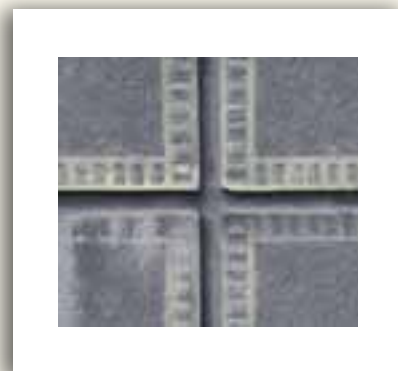
Idź dalej ulicą Piwną.

Odnajdź detal z następnego zdjęcia.



Nikt z zewnątrz nie mógł się zbliżyć do granicy getta. Żydom, których okna wychodzą na dzielnicę aryjską, nie wolno pokazywać się w nich, nie wolno ich otwierać ani wychodzić na balkon. Nieposłuszeństwo groziło kulą. Niemcy strzelali do okien, skoro w nich kogoś zobaczyli.

Wejdziesz do bramy. Po lewej stronie w ścianie zobaczysz zachowaną oryginalną skrzynkę pocztową.



Pomyśl o tym, że przekraczasz nieistniejącą już granicę i znajdujesz się na terenie dawnego getta.

Mur – zbudowany z polecenia okupanta, otaczał teren podgórskiego getta, prawie całkowicie odcinając jego mieszkańców od kontaktów ze światem zewnętrznym. Każde nielegalne wyjście poza jego obręb było zagrożone karą śmierci. Szczyt muru został celowo wystylizowany na wzór macew (żydowskich nagrobków), aby pozbawić mieszkańców getta resztek nadziei na pomyślny koniec horroru okupacji i nazistowskich represji. Stroną aryjską nazywano tereny znajdujące się poza obszarem getta. Nazwa ta miała swoją genezę w tzw. „Ustawach normyberskich”, wprowadzonych w 1935 roku w III Rzeszy Niemieckiej. Sankcjonowały one rasizm i antysemityzm jako oficjalną politykę państwa niemieckiego i wprowadzały pseudonaukowe pojęcie doskonałej „rasy aryjskiej” (do niej zaliczali się Niemcy), której przedstawiciele mieli prawo do rządzenia i mordowania „podludzi”, za których uważano m.in. Żydów, Romów i Polaków.



Taka sama skrzynka na listy została zrekonstruowana na wystawie *Kraków – czas okupacji 1939–1945* w Fabryce Emalia Oskara Schindlera.

Zwróć uwagę na fasadę kamienicy. Ślady po kulach pochodzą z 1945 roku. Armia Czerwona, wkracząc do Krakowa, ostrzeliwała Podgórze z drugiego brzegu Wisły.

zadanie

Odnajdź miejsce przedstawione na zdjęciu poniżej i pamiętaj o zaznaczeniu go na mapie.

Wylot ulicy Krakusa, przy którym się znajdujesz, był odgradzony. Znajdujesz się poza terenem dawnego getta.



Idąc dalej ulicą Piwną, skręć w lewo w ulicę Krakusa. Stań na rogu ulic Krakusa i Nadwiślańskiej i odnajdź detal widoczny na zdjęciu.



Idź dalej ulicą Nadwiślańską.

zadanie

Zaznacz na mapie miejsce przedstawione na zdjęciu.

Stań przy rogu kamienicy i spójrz przed siebie w stronę ulicy Na Zjeździe. Zobaczysz duże drzewo. Stań pod nim i zaznacz je na mapie. Teraz połącz wszystkie punkty zaznaczone na mapie, a zobaczysz, jak przebiegał fragment granicy getta od strony Wisły.



Mamy dla Ciebie propozycję, której rozwinięcie odnajdziesz w punkcie 11. Już teraz jednak rozejrzyj się za zwykłym kamieniem, który pomoże Ci wykonać to dodatkowe „zadanie”.

Szmugiel

26 października 1939 zakazano uboju rytualnego. Getto było zaopatrywane w koszerne mięso przez nielegalne rzeźnie znajdujące się w okolicach Piasków Wielkich (obecnie dzielnica Krakowa). Było ono przemycane przez okienka piwniczne jednej z kamienic przy ulicy Nadwiślańskiej. Uboju rytualnego dokonywało dwóch żydowskich rzeźników, specjalnie przyuczonych do tego celu. Jeden z nich był przemycany w beczce, która była wywożona z getta. Drugi wychodził z getta przez bramę i na piechotę udawał się do rzeźni, gdyż miał tzw. „dobry wygląd”, czyli nie wzbudzał podejrzeń, że jest Żydem.

Bramy do getta

W rzeczywistości do getta prowadziły cztery bramy, przez które można było wejść tylko za okazaniem specjalnej przepustki. Bram strzeżono w dzień i w nocy. Przez dzielnicę zamkniętą przejeżdżały tramwaje linii nr 3 i 6, jednak nie zatrzymywały się na jej terenie. Pasażerom zabroniono nawet patrzenia przez okna na getto. Oczywiście łamano ten zakaz, zdarzało się nawet, że z tramwaju wyrzucano pakunki z żywnością dla ludności żydowskiej.

Zaopatrzenie w żywność było także możliwe dzięki przepustkom, które posiadali Żydzi pracujący poza terenem getta. Na początku jego istnienia zdobycie takiego zezwolenia było stosunkowo łatwe. Sytuacja zmieniła się w październiku 1941 roku, kiedy to generalny gubernator – Hans Frank – wydał rozporządzenie o karze śmierci dla każdego Żyda, który opuścił getto bez stosownego zezwolenia; jednocześnie zaostrzono politykę wydawania zezwoleń. Przepustka umożliwiała kontakt ze światem zewnętrznym, zdobycie żywności, a także zobaczenie świata poza ciasnymi murami. Polacy wchodzący na teren getta także musieli posiadać stosowną przepustkę.

9 | Brama do getta od strony mostu na Wiśle

Trzy bramy wiodą do getta. Główne wejście od Rynku Podgórskiego. Nad bramą wielka sześcioramienna gwiazda Dawida i duży napis w języku hebrajskim: „Dzielnica Żydowska”. [...] Druga brama mieściła się u wylotu ulicy Limanowskiego, przy zbiegu z ulicą Lwowską, a trzecia brama z placu Zgody prowadziła na trzeci most na Wiśle. Przy tych obydwu bramach były również posterunki policji granatowej. Przez plac Zgody wracało na ogół najwięcej ludzi z pracy. Tu przeglądano papiery, sprawdzano ilość przenoszonych prowiantów, tędy w nocy szedł szmugiel najrozmaitszych towarów.

zadanie

Stań tyłem do mostu na Wiśle i spójrz przed siebie. Porównaj to, co widzisz, ze zdjęciem. Spróbuj odnaleźć miejsce, w którym znajdowała się brama prowadząca do getta i zaznacz ją na mapie.



Brama getta przy placu Zgody, fot. ze zbiorów ŻIH

zadanie

Znajdź detal widoczny na zdjęciu.

Możesz zaobserwować, jak przebiegała granica getta. Została ona zaznaczona pasem czerwonego bruku, który biegnie przez środek ulicy do małego, szarego budynku na placu (dawny posterunek policji), a potem z tyłu budynku i przy krawężniku (tam gdzie zwykle parkują samochody).



10| Posterunek policji niemieckiej

Na placu Zgody tysiące ludzi siedzi i stoi. W odległości kilkunastu kroków od nich grupa wysokich rangą esesmanów i gestapowców, w świetnie skrojonych mundurach, w błyszczących butach z cholewami, z pejcem, kijem lub pogrzebaczem w ręku. Śmieją się i drwią bez przerwy, od czasu do czasu podchodzą do grup Żydów, by dać upust swojemu temperamentowi, biją i kopią. Wielu z nich ma twarze przekrwione, formalnie płoną żarem.

Posterunek policji niemieckiej na placu Zgody podczas likwidacji getta w marcu 1943 roku, fot. ze zbiorów ŻIH



zadanie

Zapisz tutaj daty umieszczone obecnie na budynku widocznym na zdjęciu. W tych latach w części Podgórze istniało krakowskie getto.

11| Likwidacja getta

zadanie

Znajdujesz się teraz na placu Bohaterów Getta (dawnym placu Zgody). Znajdź krzesło zwrócone na zachód. Stań za jego oparciem i popatrz w kierunku ślepej uliczki, którą masz przed sobą. Przeczytaj poniższy tekst.

Wypędzane z domów, biegną coraz to nowe grupy ludzi. Niemcy wyciągają ich z najrozmaitszych ukryć, z piwnic, strychów. Nie wszyscy policjanci niemieccy rozstrzelują znalezionych na miejscu, niejedna ofiara musi się jeszcze dobrze namęczyć, nim podzieli los pomordowanych. Na placu Niemcy strzelają, biją i znęcają się już z pewnym planem. Obywateli obcych, mających zagraniczne papiery, którzy chodzili dotąd wolno po getcie, a także uwięzionych na OD – rozstrzelują w ślepej uliczce wiodącej od palcu Zgody do szpitala epidemicznego. Widzę, jak szczupły, niski Żyd z brodą, mający obywatelstwo węgierskie, znany w getcie ze sprzedawania opasek z gwiazdą Dawida, który mógł się swobodnie poruszać po mieście, ale z tego nie korzystał, natomiast mimo obowiązującego rozkazu nie ogolił brody, wbiega na plac, trzymając w ręce papiery. Kopany i popychany pada na ziemię, podnosi się znów pada, znów wyciąga rękę z papierami w kierunku oficera SS, staje przed nim. Ten bierze dokumenty i nie czytając niszczy je, a następnie każe się Żydowi odwrócić, wskazując mu kierunek owej uliczki, i na jej rogu wystrzałem z rewolweru w tył głowy kładzie go na miejscu trupem. W tej uliczce zginęło wielu ludzi. Pod ścianą kamienicy położonej na wprost mych okien ustawiają starców i rozstrzelują ich. Są to przeważnie ludzie wyciągnięci z kryjówek. W innym rogu placu strzelają do dzieci. Planowość, nawet jeśli chodzi o zbrodnie, jest przez Niemców ściśle przestrzegana. Widzimy grupę złożoną z kilkunastu starych kobiet, którą pędzą niemieccy oprawcy, bijąc je i kalecząc, w kierunku małej wąskiej uliczki Wita Stwosza. Rozlegają się strzały, wiadomo, zostały zabite.

Zgodnie z żydowskim zwyczajem na grobach zmarłych kładzie się kamyki. Jest to symbol pamięci i czci dla zmarłego. Tradycja ta związana jest z czasami biblijnymi, kiedy groby Żydów okładano kamieniami w celu ich oznaczenia oraz dla ochrony przed dzikimi zwierzętami.

8 grudnia 2005 oddano do użytku odnowiony plac Bohaterów Getta. Na jego terenie znalazł się pomnik złożony z 68 krzeseł wykonanych z brązu. Mają one nawiązywać do cytatu Tadeusza Pankiewicza. Ich liczba ma symbolizować 68 tysięcy Żydów, którzy żyli w Krakowie na początku II wojny światowej.

W 1947 roku na prośbę wielu przyjaciół Tadeusz Pankiewicz opublikował swoje wspomnienia, pt. *Apteka w getcie krakowskim*. Sama apteka „Pod Orłem” funkcjonowała bez zmian do upaństwowienia w 1951 roku. Pankiewicz pracował w niej jako kierownik do 1953 roku, kiedy to na własną prośbę został przeniesiony do apteki przy alei 29 Listopada, gdzie doczekał emerytury.

W 1983 roku Tadeusz Pankiewicz został uhonorowany przez Instytut Yad Vashem Medalem Sprawiedliwego wśród Narodów Świata. Jest to najwyższe cywilne odznaczenie państwa Izrael nadawane nie-Żydom. Tadeusz Pankiewicz zmarł 5 listopada 1993 roku, został pochowany na Cmentarzu Rakowickim w Krakowie.

Jeśli wcześniej udało Ci się znaleźć kamień, możesz teraz położyć go na krzesła, które upamiętnia rozstrzelanych w tym miejscu.

12 | Krzesła



Na placu Zgody niszczy nieprzeliczona ilość szaf, stołów, kredensów i innych mebli, przenoszonych już nie wiadomo po raz który z miejsca na miejsce. Raz dano rozkaz opróżnienia kamienicy pełnej mebli w przeciągu dwóch godzin. Rzecz normalnie niewykonalna. [...] Spadały stoły, szafy, łóżka i z hałasem rozbijały się na bruku. Niszczono rzeczy w nieprawdopodobny sposób, byle tylko wykonać głupie rozporządzenie.

zadanie

Uzupełnij „receptę”.

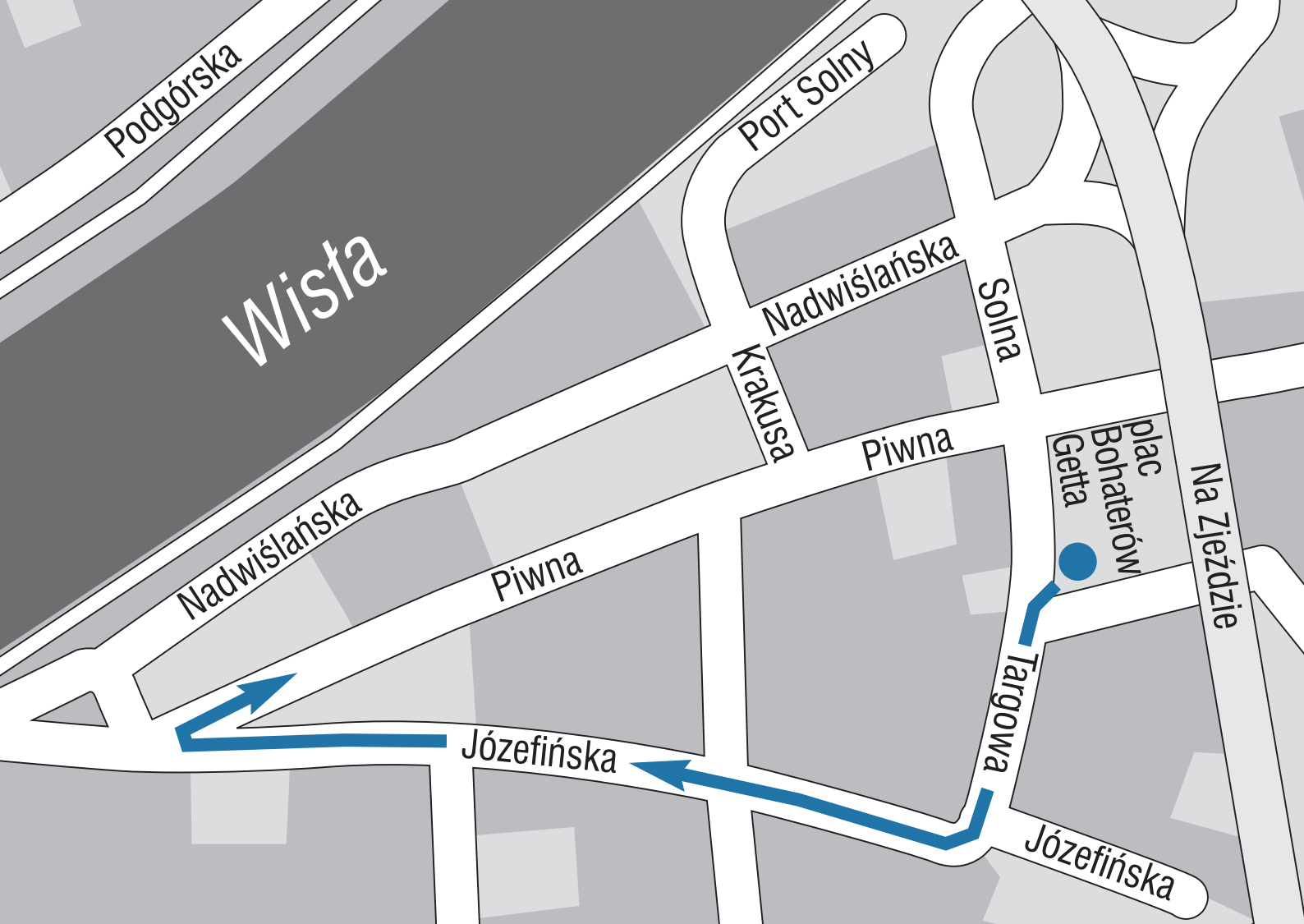
APTEKA POD ORŁEM JÓZEFA PANKIEWICZA KRAKÓW, PLAC ZGODY L. 18

TELEFON nr 165-54
zarządca apteki
Mgr TADEUSZ PANKIEWICZ

Numer zadania	Tutaj wpisz kod z zadania
2 Obecny numer budynku, w którym mieściła się fabryka Szkieł Optycznych F. Dziuby	
4 Numer widoczny na ścianie budynku obok wjazdu do kanału	
5 Data rozpoczęcia budowy kamienicy, w której mieściła się siedziba Żydowskiej Samopomocy Społecznej	
7 Numer budynku, w którym mieścił się Arbeitsamt (Urząd Pracy)	
10 Data utworzenia krakowskiego getta	
10 Data likwidacji krakowskiego getta	

Suma

Suma liczb z drugiej kolumny „recepty” da Ci kod dostępu do strony z materiałami archiwalnymi nt. krakowskiego getta:
http://mhk.pl/oddzialy/fabryka_schindlera/spacery
(Jeśli masz trudności z wpisaniem kodu, napisz na spacery@mhk.pl).



N

● miejsce, w którym rozpoczynamy spacer

■ trasa spaceru

⋯ granica getta

A legend for the map. It includes a north arrow pointing upwards, labeled 'N'. Below it are three symbols: a blue dot representing the starting point of the walk, a blue line representing the walking route, and a blue dotted line representing the ghetto boundary.

notatki



ISBN 978-83-7577-168-8